



המכון
לחירות ואחריות

בית ספר לאודר
לממשל, דיפלומטיה
ואסטרטגיה

אוניברסיטת
רייכמן

משבר אמון בציבור הישראלי

ספטמבר 2021 – אפריל 2022

גבי גל ביטון

עוזרת מחקר, המכון לחירות ואחריות

הצעה להפניה בשימוש ביבליוגרפי:
ביטון, גל. 2022. "משבר אמון בציבור הישראלי". סקרי המכון לחירות ואחריות, אוניברסיטת רייכמן.



המכון
לחירות ואחריות

בית ספר לאודר
לממשל, דיפלומטיה
ואסטרטגיה

אוניברסיטת
רייכמן

הקדמה:

הדיון הציבורי סביב מידת האמון שאזרחי ישראל רוכשים למוסדות המדינה, המדגיש את משבר האמון המחרף עם השנים, אינו חדש. מוסדות ציבוריים שונים, אשר ממלאים פונקציות שונות עבור המדינה ואזרחיה, נתפסים ככושלים או מוטלים פוליטית. הדעיכה באמון אף חרפה עם משבר הקורונה¹ אשר הדגיש את החשיבות הגדולה של מוסדות המדינה בקידום הרווחה החברתית ובריאות הציבור.

בחודש ספטמבר 2021 וכחצי שנה לאחר מכן, באפריל 2022, המכון לחירות ואחריות באוניברסיטת רייכמן ערך סקר בקרב אזרחי ישראל, ובו נבחנו עמדות הציבור לגבי סוגיות ציבוריות שונות שעל סדר היום הציבורי. בין היתר, המשיבים נשאלו אודות מידת האמון שהם רוכשים לשורה של מוסדות ציבוריים. מסמך זה מתאר את השינוי במידת האמון במוסדות בתקופה זו: לאורך משבר הקורונה ולצד החלפת ממשלת נתניהו.

לפירוט על המתודולוגיה של הסקרים, ראו בנספח המתודולוגי בסוף המסמך.

¹ראו הרמן, תמר וענבי, אור. (2020). משבר האמון בממשלה. ירושלים: המכון הישראלי לדמוקרטיה; פלסטר, יוחנן והרמן, תמר. (2021). מדד הדמוקרטיה הישראלית 2021. ירושלים: המכון הישראלי לדמוקרטיה.



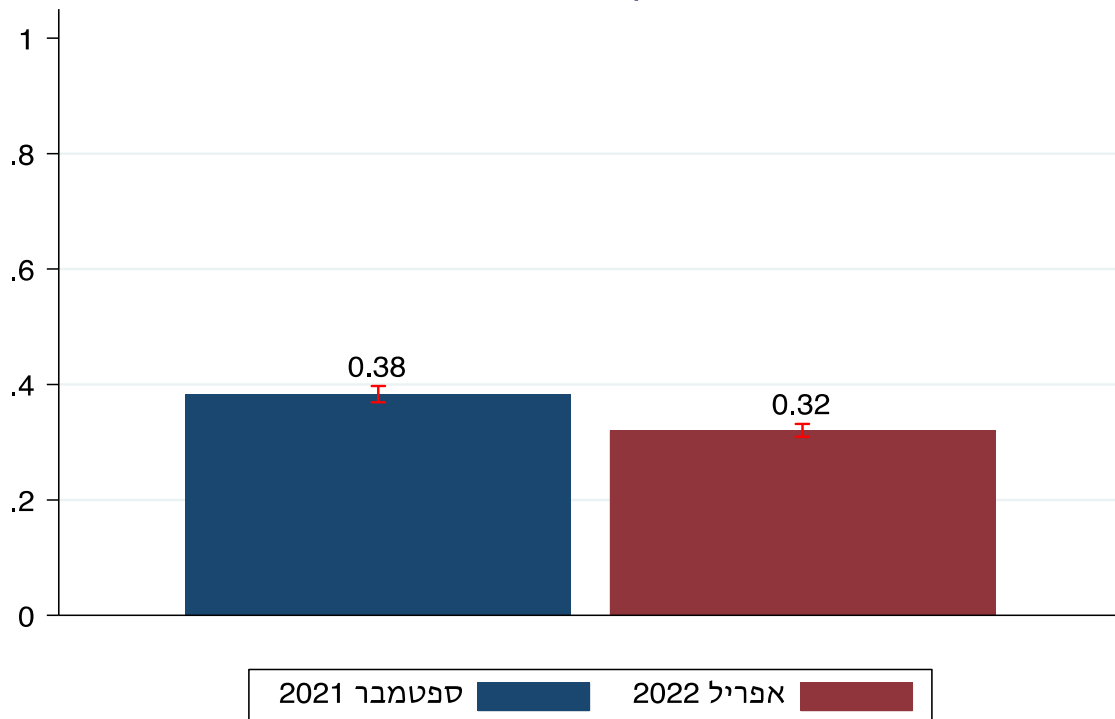
ממצאי הסקר

מידת האמון במוסדות המדינה בקרב כלל המשיבים בסקר:

המשיבים בסקר נשאלו לגבי מידת האמון שהם רוכשים למספר מוסדות: הכנסת, מפלגות, בית המשפט העליון, ראש הממשלה, נשיא המדינה, היועצת המשפטית לממשלה, התקשורת והמשטרה. אפשרויות התשובה לשאלות היו: כלל אין לי אמון; יש לי אמון מועט; יש לי אמון רב; יש לי אמון רב מאוד; לא יודע/ת². הממצאים המוצגים בתרשים 1 אודות מידת האמון של אזרחי ישראל במוסדות המדינה השונים מציגים ירידה באמון משנת 2021 לשנת 2022³. ניכר שהציבור הישראלי אינו רוכש אמון רב למוסדות המדינה, וכי משבר אמון זה אף החריף בשנת 2022 לעומת השנה הקודמת.

תרשים 1. ממוצע האמון במוסדות המדינה בקרב כלל האוכלוסייה בשנת 2021 ושנת 2022

ממוצע האמון במוסדות המדינה



מקרא: סקאלה 0-1 של מידת האמון במוסדות המדינה, כאשר 0 משמעו חוסר אמון מוחלט ו-1 משמעו אמון מוחלט. 0.5 משמעו מידת אמון ניטרלית.

² כ-6% מהמשיבים ענו "לא יודע/ת" בתשובה לשאלות אלו והם הוצאו מניתוח פריטים אלו.
³ ממוצע מידת האמון בקרב הנבדקים בשנת 2022 (0.38) הינו נמוך יותר באופן מובהק סטטיסטית מזה של שנת 2021 (0.32).
[t(2546.2)=6.84, p<0.001]

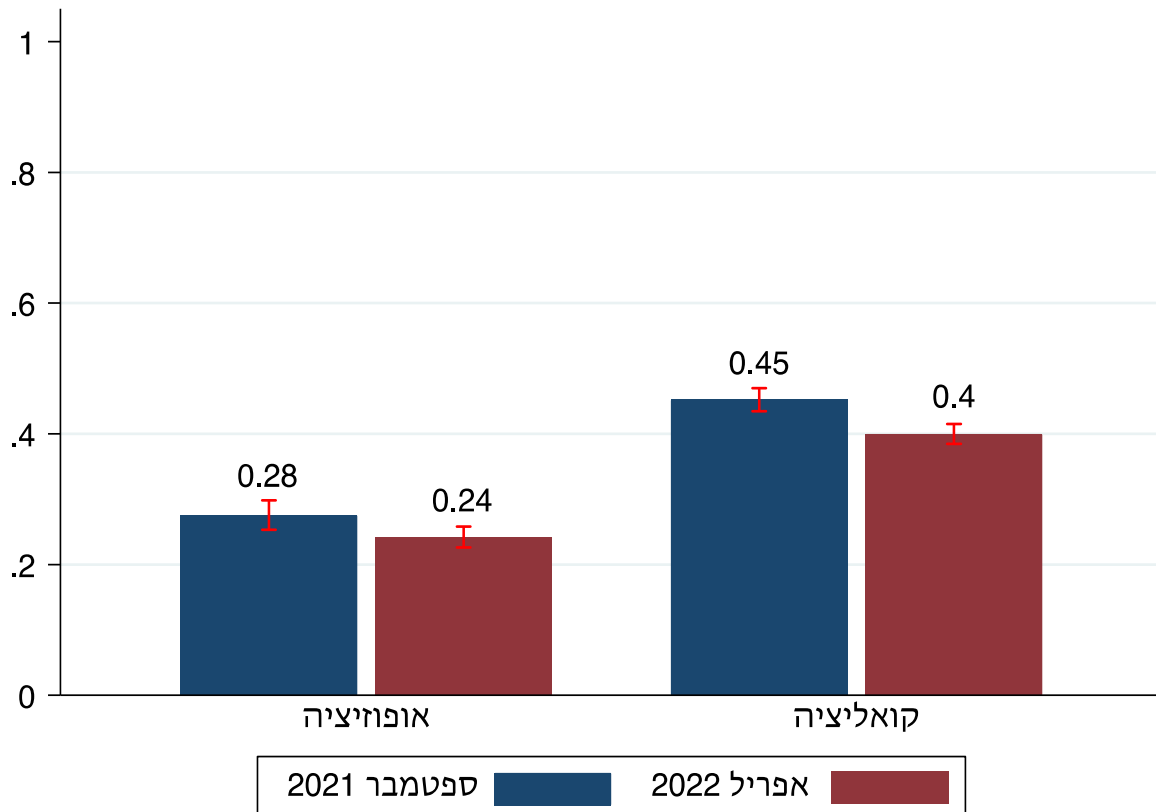


מידת האמון במוסדות המדינה בחלוקה לפי הצבעה לקואליציה-אופוזיציה:

תרשים 3 מתאר את מידת האמון במוסדות בקרב הציבור הישראלי בחלוקה לפי הצבעה למפלגות הקואליציה או האופוזיציה. מהנתונים ניתן לראות ירידה במידת האמון במוסדות המדינה משנת 2021 לשנת 2022, הן בקרב מצביעי מפלגות הקואליציה והן בקרב מצביעי מפלגות האופוזיציה. על אף "אפקט הרצפה", המעיד כי מצביעי האופוזיציה הינם בעלי מידת אמון נמוכה יותר בהשוואה למצביעי הקואליציה מלכתחילה, הירידה הנצפית הינה יחסית זהה ובכך מעידה על משבר אמון החוצה זהות פוליטית⁴.

תרשים 2. מידת האמון במוסדות המדינה, בחתך קואליציה-אופוזיציה

ממוצע האמון במוסדות המדינה



מקרא: סקאלה 0-1 של מידת האמון במוסדות המדינה, כאשר 0 משמעו חוסר אמון מוחלט ו-1 משמעו אמון מוחלט. 0.5 משמעו מידת אמון ניטרלית.

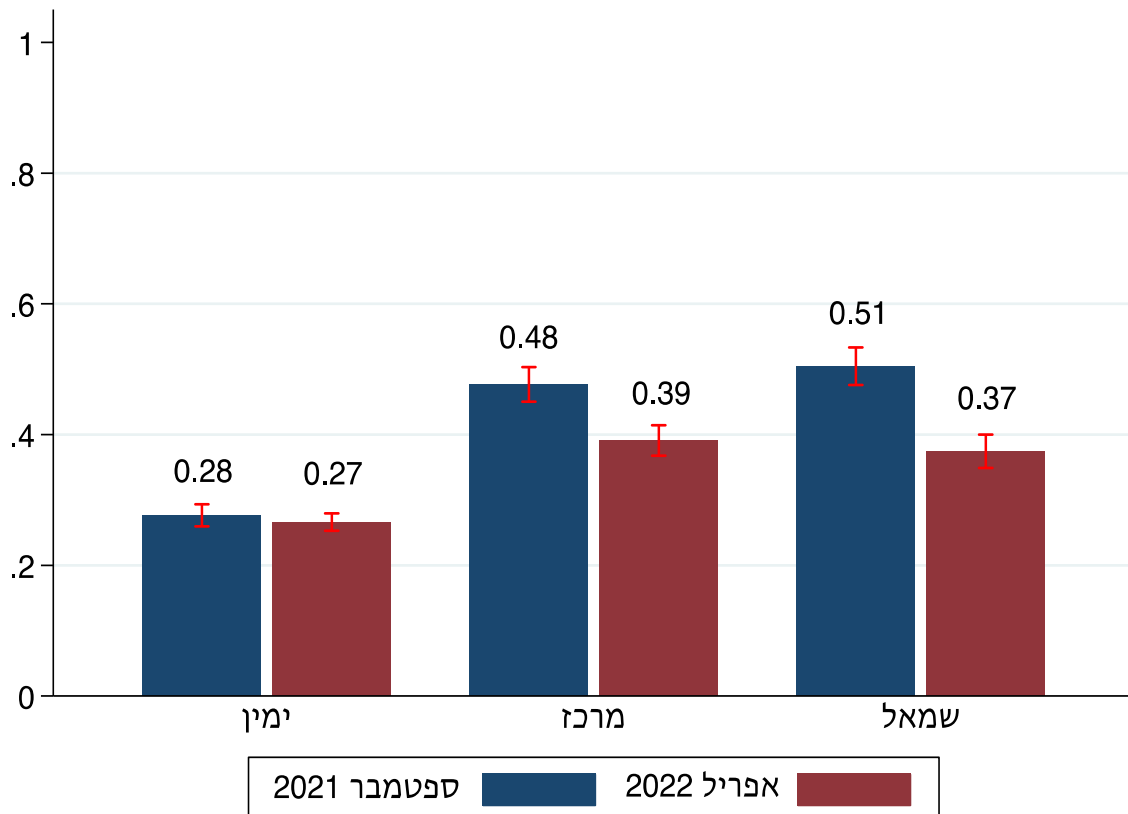
⁴ ממוצע מידת האמון בקרב מצביעי הקואליציה בשנת 2022 (0.4) הינו נמוך יותר באופן מובהק סטטיסטית מזה של שנת 2021 (0.5), $[t(1365)=4.45, p<0.001]$. ממוצע מידת האמון בקרב מצביעי האופוזיציה בשנת 2022 (0.2) גם הוא נמוך יותר באופן מובהק סטטיסטית מזה של השנה הקודמת (0.3), $[t(850.188)=2.4, p=0.0165]$.



תרשים 3 שלפניכם מציג את ממוצע מידת האמון של אזרחי ישראל במוסדות המדינה בשנת 2021 לעומת שנת 2022 ובחלוקה לפי השתייכות לגוש הימין, מרכז או שמאל. באופן כללי, למצביעי ימין אמון נמוך יותר במוסדות המדינה ממצביעי מרכז ושמאל. עוד נראה כי לא הייתה ירידה במידת האמון של מצביעי גוש הימין בין 2021 לשנת 2022. עובדה זו עשויה להוות תוצר של "אפקט הרצפה", המעיד כי מצביעי מפלגות הימין חסרי אמון במוסדות המדינה לאורך שנים או בשל החלפת ממשלת נתניהו-גנץ והמעבר של חלק ממפלגות הימין לצד האופוזיציה. לעומת זאת, נצפתה ירידה משמעותית במידת האמון למוסדות המדינה בקרב מצביעי גוש השמאל והמרכז.

תרשים 3. ממוצע מידת האמון במוסדות המדינה בשנת 2021 ושנת 2022, בחתך ימין-שמאל

ממוצע האמון במוסדות המדינה

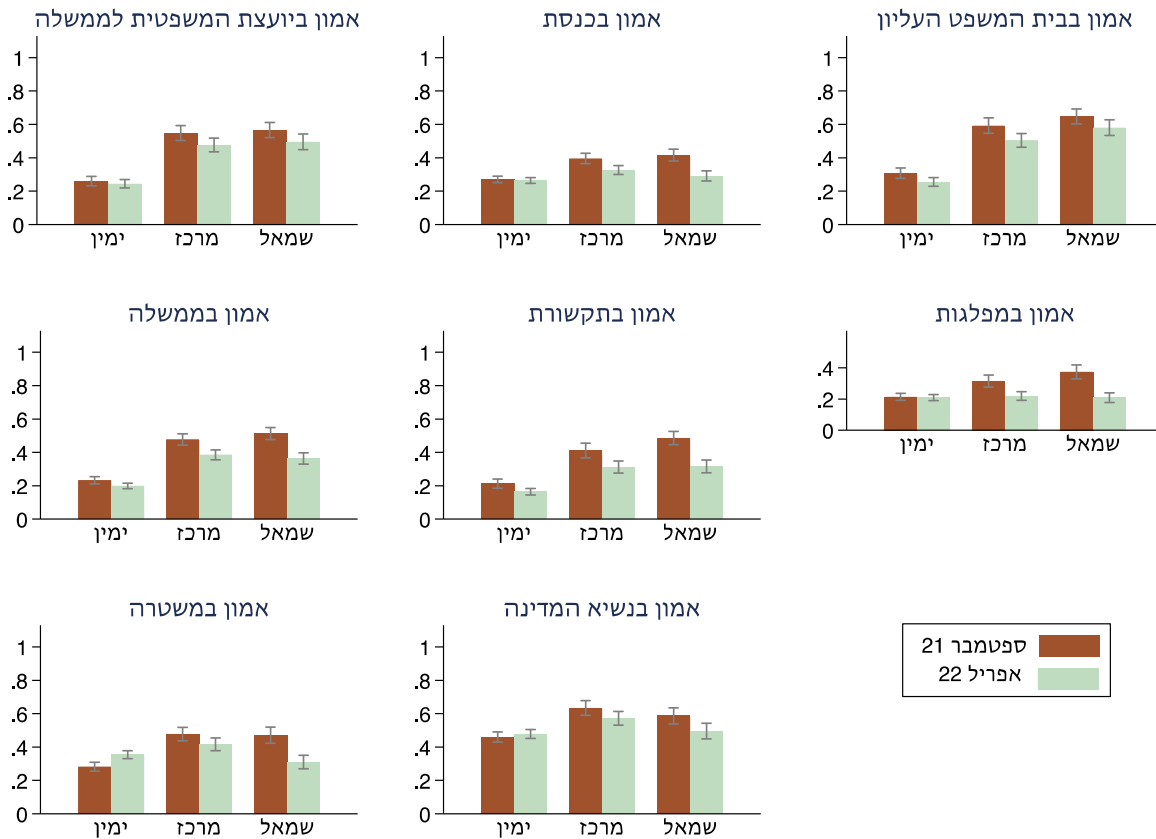


מקרא: סקאלה 0-1 של מידת האמון במוסדות המדינה, כאשר 0 משמעו חוסר אמון מוחלט ו-1 משמעו אמון מוחלט. 0.5 משמעו מידת אמון ניטרלית.



בתרשים 4 אנו מציגים פירוט של אמון הציבור במוסדות השונים, לפי חלוקה פוליטית (ימין-שמאל). מתרשים 3 להלן ניכר כי למצביעי הימין אמון מועט יותר במוסדות המדינה באופן כללי, ביחס למצביעי המרכז והשמאל, אשר אלו רוכשים מידת אמון דומה לשלל המוסדות שנשאלו לגביהם. יחד עם זאת, בעוד ניתן לראות ירידה עקבית במידת האמון של מצביעי שמאל-מרכז כלפי המוסדות בשנת 2022 בהשוואה לשנת 2021, מתרשים 4 ניכר כי מידת האמון של מצביעי הימין במשטרה ובנשיא המדינה דווקא עלו במקצת בשנת 2022. זאת כאשר מידת האמון בכנסת ובמפלגות נותרה על כנה בקרב מצביעי הימין. ככלל, הירידה באמון בקרב מצביעי הימין בממשלה, בתקשורת ובבית המשפט נמוכה בהשוואה לירידה שנצפתה בקרב מצביעי השמאל-מרכז.

תרשים 4. מידת האמון במוסדות המדינה, בחתך ימין-שמאל



מקרא: סקאלה 0-1 של מידת האמון במוסדות המדינה, כאשר 0 משמעו חוסר אמון מוחלט ו-1 משמעו אמון מוחלט. 0.5 משמעו מידת אמון ניטרלית.

הערה: בספטמבר 2021, המשיבים נשאלו על מידת האמון שהם נותנים ביועץ המשפטי לממשלה דאז, אביחי מנדלבליט.



המכון
לחירות ואחריות

בית ספר לאודר
לממשל, דיפלומטיה
ואסטרטגיה



סיכום ממצאים :

מידת האמון במוסדות המדינה בקרב הציבור הישראלי נמצאת בדעיכה. יחד עם זאת, ניכרים הבדלים ברורים במידת האמון בין מצביעי הימין ומצביעי השמאל-מרכז; בעוד ישנה ירידה על פני זמן במידת האמון במוסדות המדינה השונים בקרב מצביעי השמאל-מרכז בין ספטמבר 2021 לאפריל 2022, ישנה דווקא עליה קלה במידת האמון בקרב מצביעי הימין במשטרה ובנשיא המדינה, כאשר הירידה במידת האמון בשאר המוסדות הינה צנועה. הבדלים בירידה במידת האמון במוסדות המדינה דווקא לא נמצאו בין מצביעי האופוזיציה למצביעי הקואליציה. למרות "אפקט הרצפה", נצפתה ירידה דומה במידת האמון בקרב מצביעי מפלגות הקואליציה והאופוזיציה.

יש לציין כי ייתכן ושנת 2021 הינה חריגה במידת אמון גבוהה כלפי מוסדות המדינה ולכן מהווה נקודת יחוס בעייתית. על כן, המכון לחירות ואחריות באוניברסיטת רייכמן שם לו למטרה לבחון את הממצאים שעלו בדוח זה לאורך זמן ולמצות את שאלת משבר האמון בקרב אזרחי ישראל.



צוות של המכון לחירות ואחריות בבית ספר לאודר לממשל, דיפלומטיה ואסטרטגיה באוניברסיטת רייכמן הכין את השאלות לסקר וניתח לאחר מכן את הנתונים. הסקרים נערכו על ידי חברת גאוקרטוגרפיה, אשר עורכת סקרים מקוונים בישראל. הסקר הראשון נערך בתאריכים 1–12 בספטמבר 2021. הסקר השני נערך בתאריכים 10–14 באפריל, 2022. הנתונים בשני הסקרים נאספו באופן מקוון.

במצטבר, 1,331 משיבים בני 18 ויותר השלימו את הסקר הראשון בספטמבר 2021. מתוכם, 1,049 משיבים יהודים ו-282 משיבים ערבים.⁵ טעות הדגימה המרבית לכלל מדגם הינה 2.7% ברמת ביטחון של 95%. בנוסף, 1,559 משיבים בני 18 ויותר השלימו את הסקר השני באפריל 2022. מתוכם, 1,275 משיבים יהודים ו-284 משיבים ערבים.⁶ טעות הדגימה המרבית לכלל מדגם הינה 2.5% ברמת ביטחון של 95%.

המשיבים היהודים מהווים מדגם מייצג של האוכלוסייה היהודית הבוגרת בישראל בפילוח של מגדר, קבוצות גיל, מחוז בארץ, ומידת דתיות (בהתאם לנתוני הלשכה המרכזית לסטטיסטיקה). המשיבים הערבים מהווים מדגם שהינו קרוב לזה המייצג את האוכלוסייה הערבית הבוגרת בישראל בפילוח של מגדר, קבוצות גיל, מחוז בארץ, ומידת דתיות, כאשר ישנה דגימת חסר של משיבים גברים, משיבים מאזור הדרום, ומשיבים בני 40 ומעלה.

סטטיסטיקה תיאורית בסיסית של המשיבים בשני המדגמים על פני מספר משתנים בולטים מוצגת להלן בטבלה 1, כאשר מוצגת השוואה לנתוני סקר הבחירות בישראל⁷ (Israeli National Election Study) מאפריל 2019, שזהו הסקר ההסתברותי המייצג העדכני ביותר הכולל נתונים דומים. ניתן לראות כי ישנן סטיות קלות בין שני המדגמים לבין נתוני סקר אפריל 2019 בכל הנוגע לשיעור היהודים והערבים, ולמידת דתיות (שמירה על הפרקטיקה הדתית). זאת, במקביל לדגימת יתר של נשים ומשיבים בעלי השכלה אקדמית, לצד דגימת יתר של בעלי אידיאולוגיה ימנית ודגימת חסר של בעלי אידיאולוגיה שמאלנית.

⁵ השאלון תורגם לערבית כך שמשויבים ערבים יכולים היו לבחור אם לענות על השאלון בעברית או בערבית.

⁶ השאלון תורגם לערבית כך שמשויבים ערבים יכולים היו לבחור אם לענות על השאלון בעברית או בערבית.

⁷ ראו בכתובת הזו: <https://www.tau.ac.il/~ines>



טבלה 1. סטטיסטיקה תיאורית של המשיבים בשני הסקרים עם השוואה לסקר ה- INES מ-2019:

סקר הבחירות בישראל – אפריל 2019	סקר אפריל 2022	סקר ספטמבר 2021	
(18.1) 47.9	(14.9) 40.3	(15.1) 40.8	גיל (ממוצע, סטיית תקן)
49.6%	55.4%	53.9%	נשים (שיעור במדגם)
82.0%	81.8%	78.8%	יהודים (שיעור במדגם)
44.4%	55.4%	53.7%	השכלה אקדמית כלשהי (שיעור במדגם)
			שמירה על הפרקטיקה הדתית (שיעור במדגם)
19.5%	17.8%	19.3%	כלל לא
44.1%	41.4%	40.1%	במידה מועטה
23.3%	26.4%	28.5%	במידה רבה
13.1%	14.4%	12.2%	שמירה על כל הפרקטיקות הדתיות
			הגדרה עצמית: ימין-שמאל אידיאולוגי (שיעור במדגם)
42.7%	53.1%	48.6%	ימין
25.0%	26.0%	27.0%	מרכז
32.2%	20.9%	24.4%	שמאל

מקרא: השאלה שבחנה הגדרה עצמית על ציר ימין-שמאל אידיאולוגי כללה שבע אפשרויות תשובה, כאשר 1 משמעו ימין, 4 משמעו מרכז, ו-7 משמעו שמאל. אלו שענו 1-3 הוגדרו כ-"ימין", אלו שענו 4 הוגדרו "מרכז", ואלו שענו 5-7 הוגדרו "שמאל".