

מודלים כלכליים

השלכות המבנה הדמוגרפי
על הצמיחה בטווח הארוך
מצגת להרצאה בכנס הרצליה

ד"ר יעקב שיינין

מר יוסי הולנדר

הקדמה

מצגת זו מהווה שלב ראשוני בלבד בנסיון לאמוד את ההשלכות של המבנה הדמוגרפי בישראל על אפשרויות הצמיחה בטווח הארוך.

האומדנים המוצגים כאן הינם אומדנים ראשוניים בלבד שנתקבלו ממודל ראשוני ונעשו על סמך מספר רב של הנחות וההערכות.

הנתונים שנתקבלו ממספר מקורות אינם שלמים ונדרשו עיבודים רבים שאינם שלמים.

אנו נמצאים עתה בתהליך בניית מודל אינטגרטיבי ומשוכלל יותר שיאפשר ניתוח מאפיינים שונים, במבנה הדמוגרפי, על אפשרויות הצמיחה.

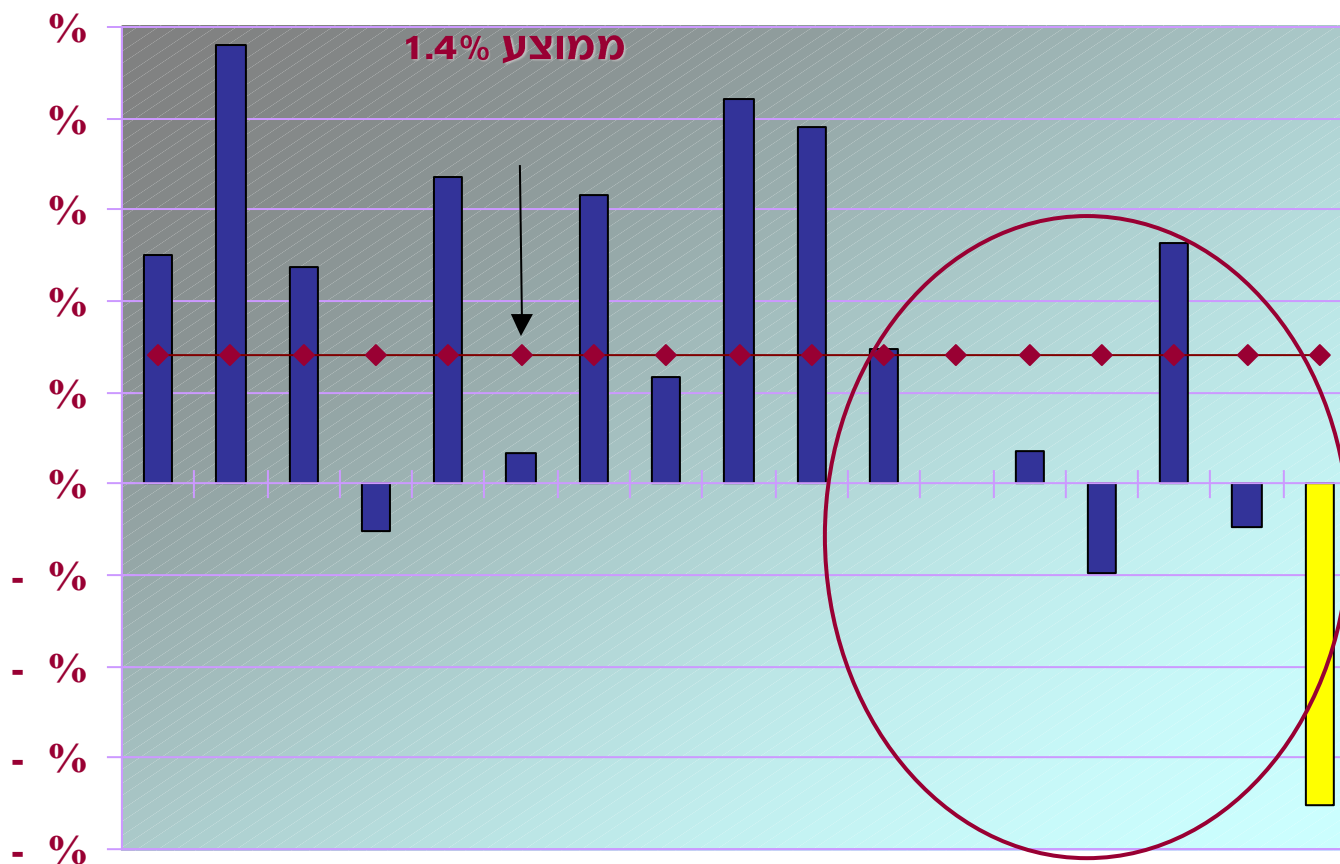
בשלב הנוכחי יש לקבל אומדנים אלו בזהירות רבה.

ד"ר יעקב שיינין

4.12.2002

מיתון מתמשך במשק הישראלי

התפתחות התוצר הלאומי הגולמי לנפש



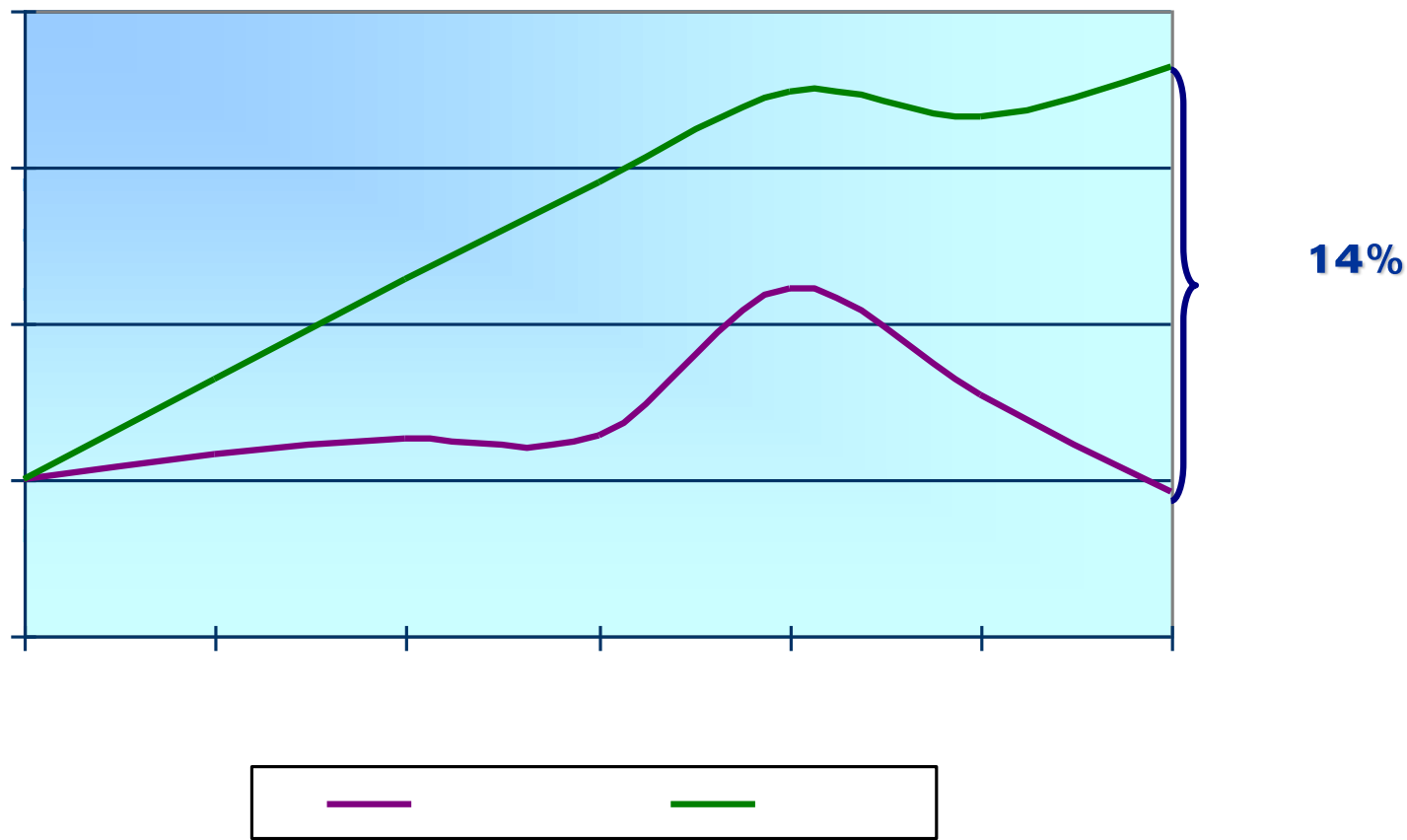
הצמיחה לנפש בישראל מאז תוכנית הייצוב

- הצמיחה לנפש בישראל בראייה רב שנתית משנת 1986 (ממוצע רב שנתי של 16 שנה) הנה כ-1.4% לשנה.
- זהו שיעור צמיחה נמוך אשר אינו מאפשר סגירת הפער ברמת החיים בינינו לבין העולם המערבי.
- הצמיחה לנפש הממוצעת בשנים אלו בארה"ב הייתה כ-1.8% לשנה ובאיחוד האירופי כ-1.9% לשנה.

התפתחות התוצר לנפש ביחס לארה"ב

בשנים 1996-2002, מדד 1996=100

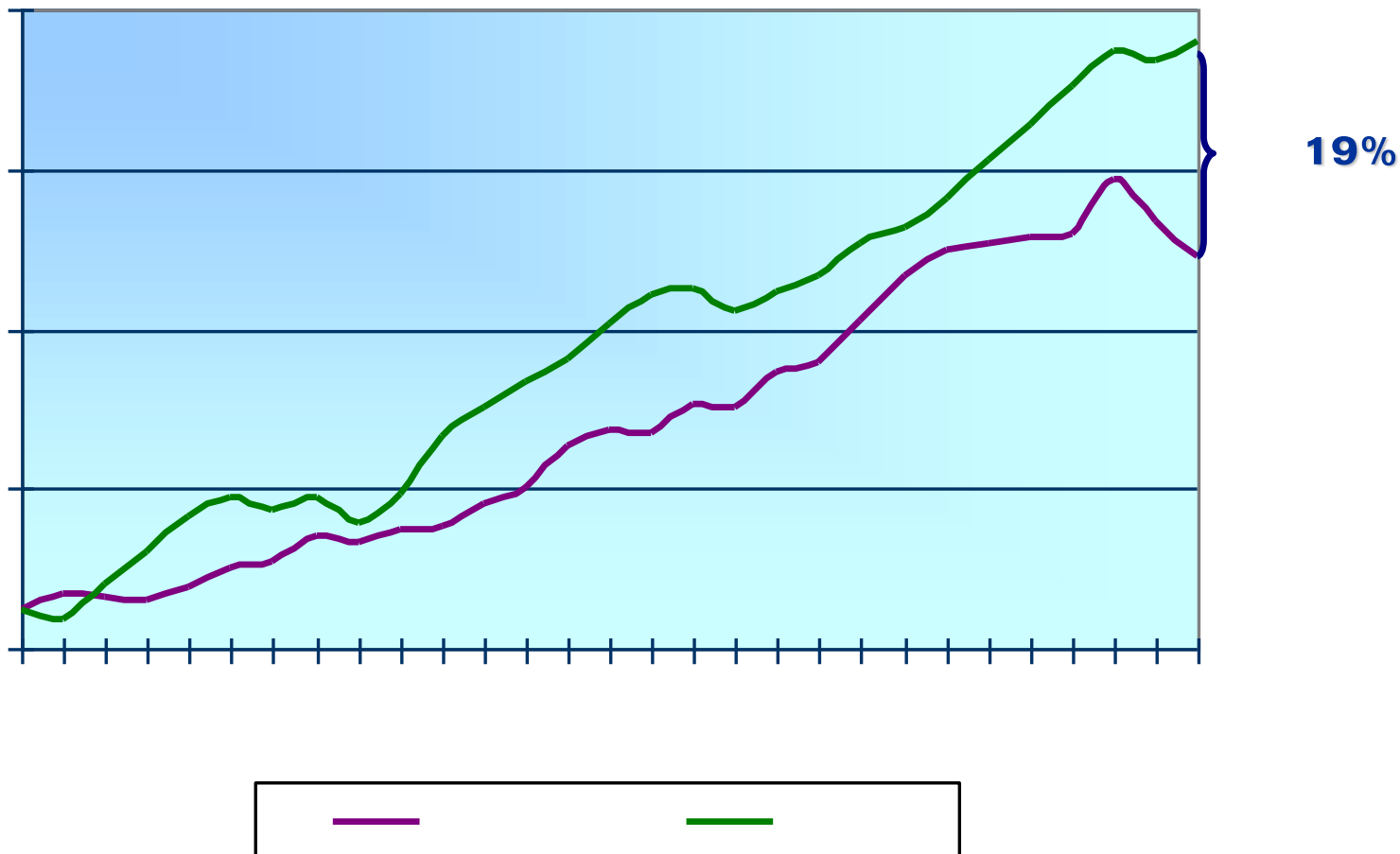
שנת 2002 באלפי דולר – ישראל 15.5, ארה"ב 36.3



התפתחות התוצר לנפש ביחס לארה"ב

בשנים 1974-2002, מדד 1974=100

שנת 2002 באלפי דולר – ישראל 15.5, ארה"ב 36.3



שיעור ההשתתפות בכוח העבודה

- שיעור ההשתתפות בכוח העבודה בישראל נמוך משמעותית מהמקובל בארה"ב.
- שיעור ההשתתפות בכוח העבודה בגילאי 15-24 נמוך מאוד בישראל בהשוואה לארה"ב בעיקר עקב השירות הצבאי.
- שיעור ההשתתפות בכוח העבודה באוכלוסיות החרדים והערבים נמוך משמעותית מזה שבקבוצת הרוב (ראה להלן)

שיעור השתתפות בכוח העבודה

השוואה בינלאומית, נתוני 2001

%	%	%	+
%	%	%	-
%	%	%	-
%	%	%	+

המשמעויות המיידיות מעליית שיעור ההשתתפות

- ישראל מצויה כיום במיתון הנמשך כ-6 שנים ונסיגה כלכלית הנמשכת כשנתיים.
- קיימים עתה מעל 200,000 עובדים זרים המועסקים בישראל ומונעים בחלקם תעסוקת ישראלים.
- הגדלת שיעור ההשתתפות בזמן הקצר, לא תגדיל את התעסוקה, אלא בעיקר את כמות המובטלים.
- יש הכרח לדאוג להשקעות במשק, כדי לאפשר מקומות עבודה לתוספת כוח העבודה.
- להערכתנו, נדרשת השקעה של כ- 50 מיליארד שקל בענפי המשק, כדי לאפשר העסקת 200,000 עובדים נוספים ברמת השכר הממוצעת במשק.

רמת אבטלה תיאורטית בשנת 2002, כפונקציה של שיעורי השתתפות בכוח העבודה

. %		%	
. %	,	%	
. %	,	%	
. %	,	%	

כל גידול של 1 נקודת האחוז בשיעור ההשתתפות עלול להביא לעלייה של כ- 1.7 נקודות האחוז בשיעור האבטלה

המודל הדמוגרפי

- חלוקה לשלוש קבוצות אוכלוסייה עיקריות.
- קבוצת חרדים, קבוצת ערבים וקבוצת הרוב.
- קבוצת הרוב כוללת מגוון רחב של קבוצות משנה ויתכן ותדרש חלוקת משנה.

אומדן לשנת 2002

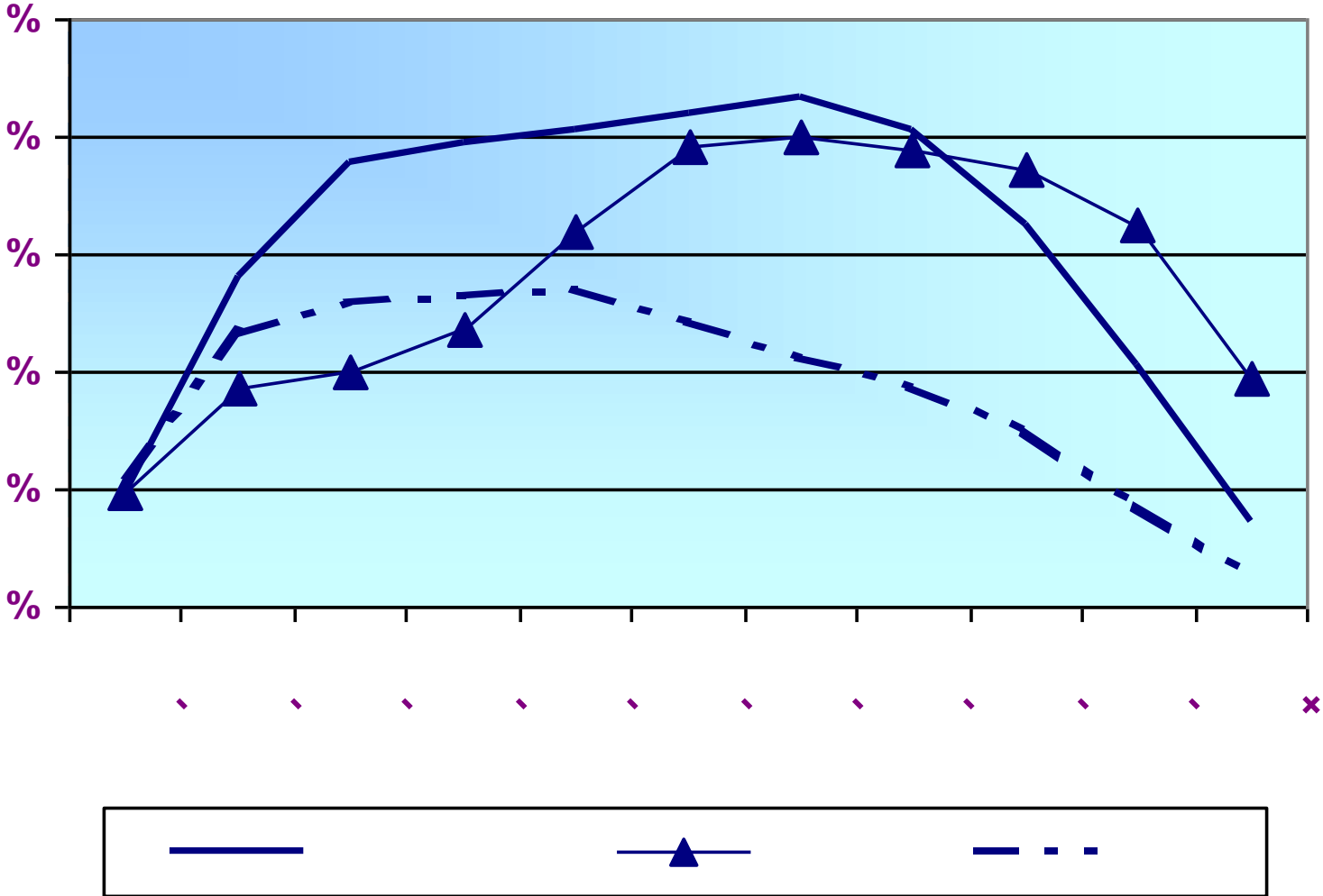
,	,		,	
. %	. %	. %	%	
.	.	.	.	
. %	. %	. %	. %*	

* ללא עלייה

אומדן שיעור השתתפות בכוח העבודה באוכלוסיות השונות, 2002

%	%	%	%	+
%	%	%	%	-
%	%	%	%	-
%	%	%	%	+

אומדן שיעור השתתפות בכוח העבודה לפי גילאים



אומדן שיעור השתתפות בכוח העבודה באוכלוסיות השונות לפי מין

%	%	%	%	+
%	%	%	%	-
%	%	%	%	-
%	%	%	%	+
%	%	%	%	+
%	%	%	%	-
%	%	%	%	-
%	%	%	%	+

אומדן מספר נפשות ממוצע למשק בית ושיעור גידול שנתי של האוכלוסייה – השוואה בינלאומית

שנת 2002

.	.	.	
. %	. %	. %*	

* ללא עלייה

המודל הראשוני – 3 תרחישים

- תרחיש I -** שמירה על שיעור גידול אוכלוסייה נוכחי בקבוצות.
שמירה על שיעורי ההשתתפות הנוכחיים.
יציבות בפריון העבודה (רמת השכר היחסית של המגזרים החלשים אינה עולה).
- תרחיש II -** ירידה של כ-25% בשיעור גידול אוכלוסיית הערבים והחרדים.
עליית שיעורי ההשתתפות לרמת אוכלוסיית הרוב.
יציבות בפריון העבודה (רמת השכר היחסית של המגזרים החלשים אינה עולה).
- תרחיש III -** ירידה של כ-25% בשיעור גידול אוכלוסיית הקבוצות.
עליית שיעורי ההשתתפות לרמת אוכלוסיית הרוב,
עליה בפריון העבודה (עלייה ברמת השכר היחסית של החרדים והערבים).

המודל – הנחות היסוד

- תקופת המודל 2002-2020
- שיעור הגידול השנתי בתוצר למועסק של אוכלוסיית הרוב עומד על 1.6% לשנה.
- שיעור האבטלה בשנת 2020-6%.
- שיעור השתתפות אוכלוסיית הרוב בכוח העבודה זהה לשיעור באיחוד האירופי כיום (58%).
- ההוצאה הציבורית (כולל בריאות וביטוח לאומי) חולקה לשני מרכיבים. מרכיב קבוע (ברמת 2002) ומרכיב משתנה לפי מספר הנפשות.
- ההוצאה הציבורית המשתנה הכוללת לנפש, גדלה בקצב של 0.75% מהגידול בתוצר לנפש.

תחזיות אוכלוסייה לפי התרחישים השונים (ללא עלייה)

. %	. %	. %	. %	
. %	. %	. %	. %	I
. %	. %	. %	. %	III, II

תחזיות אוכלוסייה לפי התרחישים השונים

,	,		,	
,	,	,	,	I
,	,		,	III, II

. %	. %	. %	%	
. %	. %	. %	%	I
. %	. %	. %	%	III, II

תחזיות לשיעור השתתפות בכוח העבודה

%	%	%	%	
%	%	%	%	I
%	%	%	%	II
%	%	%	%	III

תחזיות שכר חודשי ממוצע למועסק אלפי ₪ של 2002

.	.	.	.	
.	.	.	.	I
.	.	.	.	II
.	.	.	.	III

תחזית להתפתחות התוצר מחירי 2002

- . %	.		.	
. %	.		.	I
. %	.		.	II
. %	.		.	III

צמיחה לנפש – הפער בין ישראל לארה"ב בין השנים 2002-2020

הפער המצטבר ביחס לארה"ב	צמיחה שנתית ממוצעת לנפש	
-12.7%	1.5%	תרחיש I
1.2%	2.4%	תרחיש II
6.3%	2.7%	תרחיש III

תוספת הנטל השנתי למשק בית באוכלוסיית הרוב

.	. %	I
.	. %	II
.	- . %	III

מסקנות

- שיעור ההשתתפות הנמוך בכוח העבודה הינו הגורם המרכזי המעכב צמצום הפער בתוצר לנפש בהשוואה למדינות המפותחות.
- שיעור הגידול המהיר באוכלוסיות החרדים והערבים מחד ורמת ההכנסה הנמוכה למשק בית מאידך מטילה על קבוצת הרוב נטל כלכלי העלול לגדול עם השנים.
- ברמת השכר הגבוהה הקיימת בישראל יצירת מקומות תעסוקה מחייבת גידול מקביל בהצבר ההון בענפי המשק (השקעות).
- ניתן להקטין את הנטל ולהגדיל את התוצר לנפש ע"י עידוד ההשקעות במשק.

תרחיש I

**בתוואי גידול האוכלוסייה ושיעורי ההשתתפות בכוח העבודה
הנוכחיים שנת 2002 תהיה כדלקמן:**

- **משקל החרדים והערבים באוכלוסייה יגיע לכ-37%.**
- **התוצר לנפש יגדל בקצב שנתי ממוצע של כ-1.5% בלבד.**
- **צפוי להיפתח פער של כ-13% בתוצר לנפש בין ישראל לארה"ב.**
- **תוספת הנטל השנתית על משק בית בקבוצת הרוב תהיה כ-4%
מהשכר או כ-15.4 אלף שקל בשנה אולם נטל המס הכולל ירד.**
- **ישראל מתרחקת מקבוצת המדינות המפותחות ה-OECD**

תרחיש II

עליה בשיעור ההשתתפות בכוח העבודה לרמת האיחוד האירופי כיום
(58%) וירידה בשיעור גידול האוכלוסיה החרדית והערבית בכ-25% יביא
לכך שבשנת 2020:

- משקל החרדים והערבים באוכלוסייה יגיע לכ-33%.
- התוצר לנפש יגדל בקצב שנתי ממוצע של כ-2.4% ותפסק ההידרדרות יחסית לתוצר בנפש בארה"ב.
- תוספת הנטל השנתית על משק בית בקבוצת הרוב תהיה כ-0.7% מהשכר או כ-9.9 אלפי שקלים.
- ישראל תדרש להגדיל משמעותית את ההשקעות בענפי המשק כדי לספק תעסוקה לתוספת כוח האדם.

תרחיש III

ההנחות של תרחיש II בתוספת גידול בשכר לרמה של כ-80% מהשכר הממוצע של קבוצת הרוב יביאו לכך שבשנת 2020:

- התוצר לנפש יגדל בקצב שנתי של כ-2.7% ויצטמצם הפער בתוצר לנפש בין ישראל לארה"ב בכ-6.3%
- אין תוספת נטל לעומת המצב כיום.

ניתן להשיג תוואי זה ע"י גידול משמעותי בהשקעות בענפי המשק והשקעה בחינוך לאוכלוסיות החלשות.

תוואי זה מראה שניתן להעלות את התוצר לנפש בעיקר ע"י טיפול באוכלוסיות החלשות, חרדים וערבים, והבאתם למצב של אוכלוסיית הרוב

חזרה לתוכן העניינים